

*Тетрадь юного  
Эколога  
природного парка  
«Оленьи Ручьи»*



Приветствую тебя, Дорогой исследователь!

В этой тетради ты найдешь много всего интересного и полезного, что мы для тебя подготовили . А так же ты сам сможешь почувствовать себя в роли эколога будешь искать ответы на вопросы, анализировать, следить, делать записи, сравнивать и описывать экологические объекты.

Мы желаем тебе удачи, верим в тебя!

У тебя все получится!

Личные данные исследователя

Фамилия: \_\_\_\_\_

Имя: \_\_\_\_\_

Отчество: \_\_\_\_\_

Возраст: \_\_\_\_\_

Интересы: \_\_\_\_\_

\_\_\_\_\_

Что ты делаешь лучше всего: \_\_\_\_\_

\_\_\_\_\_

Думал ли ты, кем хочешь стать, когда вырастешь? Почему?

\_\_\_\_\_

\_\_\_\_\_

Природный парк "Оленьи ручьи" расположен на юго-западе Свердловской области, в нижнем течении реки Серга. Он создан в 1999 году. Особый интерес представляют многочисленные карстовые образования, в том числе одна из крупных в области пещера "Дружба", протяженностью более полукилометра. Многие из пещер являются палеозоологическими и историческими памятниками. Здесь ведут раскопки палеонтологи и археологи; обнаружены стоянки древнего человека возрастом более 15 тыс. лет. Один из древних наскальных рисунков - олень - стал эмблемой парка.

Расположение парка на границе лесостепи и горной тайги способствует особому богатству флоры. Только сосудистых растений здесь обитает около 800 видов, 20 из них являются эндемиками и реликтами. На территории парка особенно много лекарственных растений. На реке и притоках обычны бобры, строящие здесь свои плотины. В Серге водятся голавль и хариус.

Территория парка уникальна не только своими природными особенностями, но и особыми ландшафтами, образовавшимися еще в XVIII-XIX вв. в результате хозяйственной деятельности человека. Эти ландшафты словно Аракаевская пещера возвращают нас в эпоху Демидовых - "железных королей" Урала.





# Зимующие птицы

ВПИШИ В ПУСТЫЕ ОКОШЕЧКИ НАЗВАНИЕ ЗИМУЮЩИХ ПТИЦ



Поползень



Свиристель



Синица







Щегол



Клёст



В	И	Н	О	Г	А	А	Н	Б	У	Л	К
Б				Р	Р	К	И				О
А				А	Б	И	К				Б
Р				Д	У	Н	А				Л
Б	А	Р	И	С	З	Я	А	Х	И	Ц	Е
Д	К	А	З	Е	М	Л	Ч	Е	Р	Н	И
Ы	А	Н	Ю	Л	К	Р	Ё	М	А	Л	К
Н	Л	И	К	В	А	Н	Т	А	Н	И	А
Я	Р	Я	Б	И	В	Л	А	М	О	Р	О
К				Н	И	И	Н				Ш
Р				А	Ш	З	И				К
Ы				К	Н	И	Д				А
Ж	О	В	Н	И	Я	К	О	Р	О	М	С

Найди название всех ягод

Напиши название тех ягод, которые можно встретить в парке:

---



---



---



---



---



---



---



---



---



---



Съедобные грибы отметить знаком (+).

Ядовитые грибы отметить знаком (-).



 ПОДОСИНОВИК <input type="radio"/>	 МУХОМОР <input type="radio"/>	 ПОДБЕРЁЗОВИК <input type="radio"/>
 БЕЛЫЙ <input type="radio"/>	 ОПЁНКИ <input type="radio"/>	 СЫРОЕЖКА <input type="radio"/>
 ГРУЗДЬ <input type="radio"/>	 ПОГАНКА <input type="radio"/>	 ЛИСИЧКИ <input type="radio"/>

1. Что такое природа?

---

---

2. Что природа дает человеку?

---

---

3. Какие насекомые появляются весной первыми?

---

---

4. Назовите лекарственные растения.

---

---

5. Как человек разрушает природу?

---

---

6. Что могут сделать дети для охраны природы?

---

---

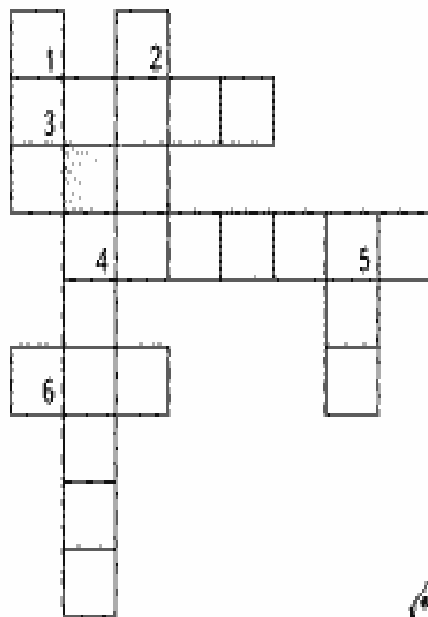




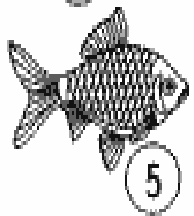
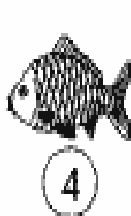




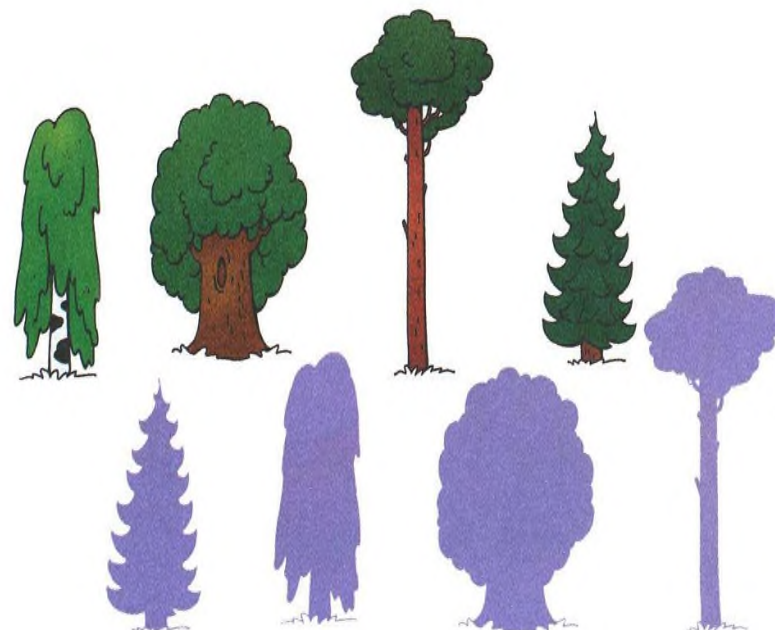
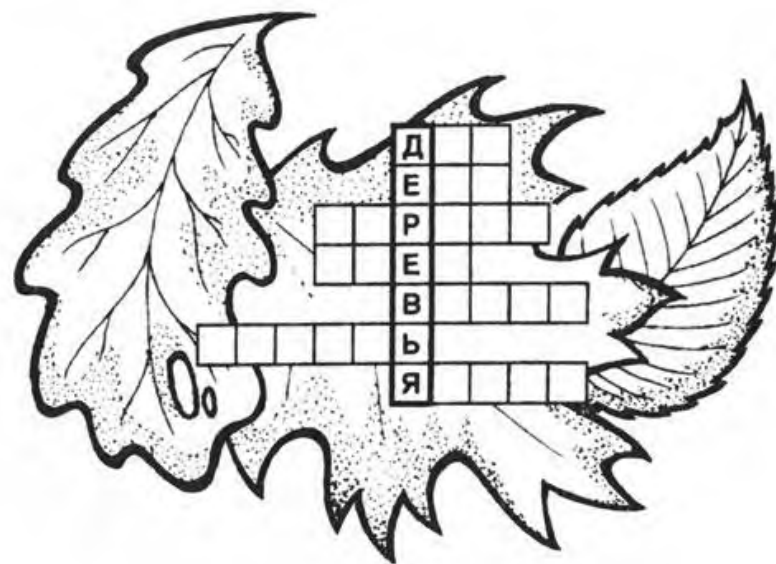
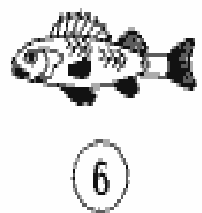
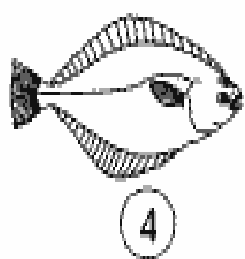
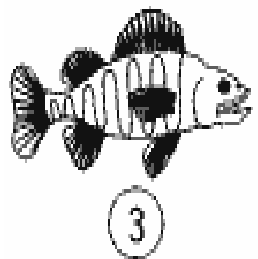
Впиши названия рыб в кроссворд.



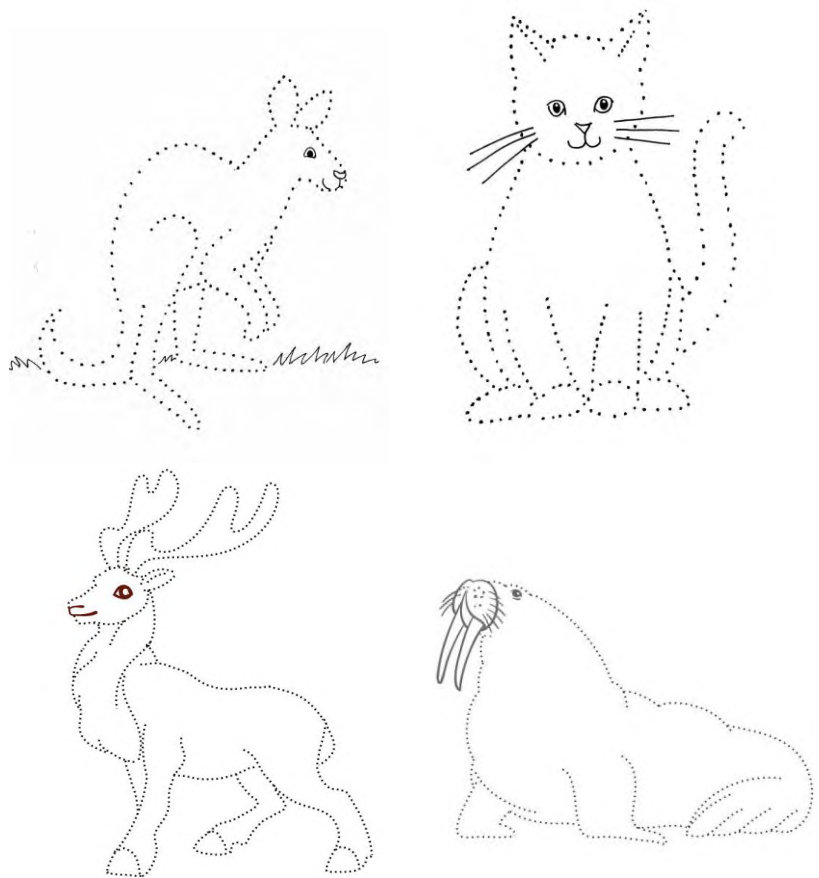
По вертикали:



По горизонтали:



Выбери и раскрась животного, который стал эмблемой парка «Оленьи Ручьи».



**Заполни правила поведения в лесу.**

## Правила поведения в лесу





## Неживая природа зимой

О каком зимнем явлении идёт речь?

**1. Появившаяся во время оттепели вода и подтаявший снег замерзают.**

- а) Гололедица;
- б) Снегопад;
- в) Оттепель.

**2. Какие зимние явления происходят в неживой природе? Подчеркни**

Метель, снегопад, гололедица, листопад.

**3. Как называется явление природы, при котором реки, озёра, пруды покрываются льдом?**

- а) ледоход
- б) ледостав
- в) заморозки

**4. Звезда, еж, пластинка, игла, крупа, столбик – это.....**

- а) иней, б) снежинки, в) хлопья.

## Живая природа зимой

**1. Как называется дерево, которое на зиму сбрасывает хвоинки?**

- а) Сосна, б) пихта, в) ель, г) лиственница.

**2. Кто не впадает в зимнюю спячку?**

- а) Медведь;
- б) Ёжик;
- в) Заяц.

**3. Какие животные меняют окраску к зиме?**

- а) Медведь;
- б) Заяц;
- в) Лось;
- г) Белка.

**4. Какие птицы зимующие?**

- а) чайка, синица, грач;
- б) поползень, сорока, тетерев;
- в) чиж, скворец, кукушка.

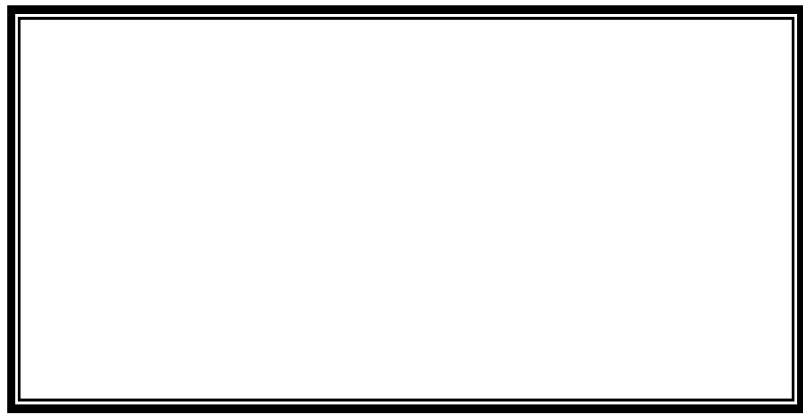
**5. Как люди должны помогать птицам выжить зимой?**

- а) строить для них гнёзда;
- б) помещать их в специальные жилища;
- в) подкармливать их.

## Комар-пискун

- принадлежит к отряду двукрылые, семейству комары. Тело имаго длинное и стройное, размер 5-7 мм. Маленькая голова покрыта бурыми чешуйками. По бокам расположены сложные глаза. Усики состоят из 15 члеников, орган используется для распознавания запахов. Ротовые органы колюще-сосущего типа, характерного для насекомых-паразитов. Нижняя губа трансформировалась в хоботок. У самок внутри находятся колющие иглы – щетинки. Отсутствие у самца верхней челюсти не позволяет прогрызать кожу. В спокойном состоянии длинный хоботок подгибается в желобок нижней губы.

**Зарисуй, как ты видишь комара-пискуна:**



## Серая утка

Как выглядит серая утка(описание)

---

---

---

Где она предпочитает обитать?

---

---

---

Как размножается?

---

---

---

Что принимает в пищу?

---

---

---



### *Целующиеся скалы*

Это большая карстовая воронка. Много лет назад уровень реки находился на 20-30 метров выше современного. Разрушение известняков происходило сверху – поверхностными водами (снег, дождь), снизу – подземными (вода имеет свойство подниматься по трещинам вверх), но все же река оказалась намного сильнее и разрушила заднюю стенку этой воронки устремившись туда вниз.



После работы воды образовались две каменные глыбы, отдаленно напоминающие два лица человека носами обращенные друг к другу. По специально оборудованному трапу идёт спуск к Ангелу Единой Надежды.





### *Пещера "Стоянка древнего человека".*

Эта пещера давно привлекала внимание палеонтологов. В конце 80-х специалистами института экологии растений и животных под руководством Н.Г. Смирнова – известного палеонтолога, здесь были проведены раскопки. Исследователям удалось углубиться здесь на три метра. Ниже начинается скала и до самой скалы, грунт представляет собой сплошные культурные слои, самый древний из которых имеет возраст 14 тыс. лет. В этих культурных слоях обнаруживаются следы древних костровищ, фрагменты керамики, всевозможные каменные орудия и костные останки северного широкорогого оленя, шерстистого носорога, бизона и других животных, служивших пищей древним охотникам. Общая длина пещеры 17 метров. Специалисты сходятся во мнении, что эта пещера использовалась древними охотниками, как временная стоянка, или убежище от непогоды. Fino-угры обитавшие на этих территориях до славян, являются предками современных хантов, манси, чувашей, марийцев, коми, эстонцев, финнов, венгров и других народ этой языковой группы.





Скульптуры первых семи *Ангелов-хранителей* были установлены в один день, 17 сентября 2005 года, в Австралии, Канаде, Перу, Мали, Вануату (остров в южной части Тихого океана), на Гавайях и на Урале, в природном парке «Оленьи ручьи». Всего планируется установить 49 таких скульптур.

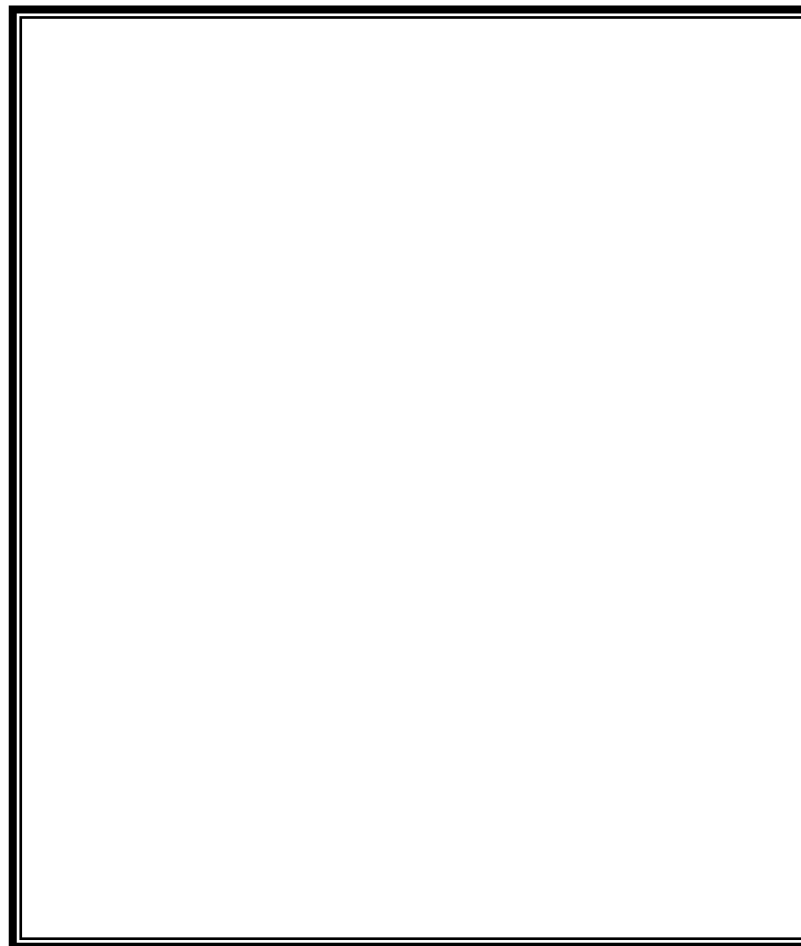
По замыслу автора идеи, шведской художницы и скульптора Лены Эдвалл, Ангелы-хранители сформируют единое пространство земного шара, будут стоять на страже мира и спокойствия, защищать людей от зла, и, в первую очередь, от войн и терроризма. Именно террористический акт 2004 года в Мадриде, приведший к многочисленным жертвам, стал для Лены Эдвалл толчком к созданию проекта, который получил название «Единая надежда».



## Виды кормушек:

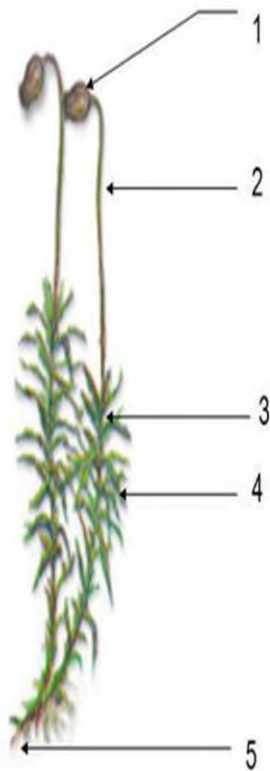


Задание: придумай и нарисуй свою собственную кормушку, а дома, если захочешь, можешь воплотить свой проект в жизнь. Попроси родителей тебе помочь.



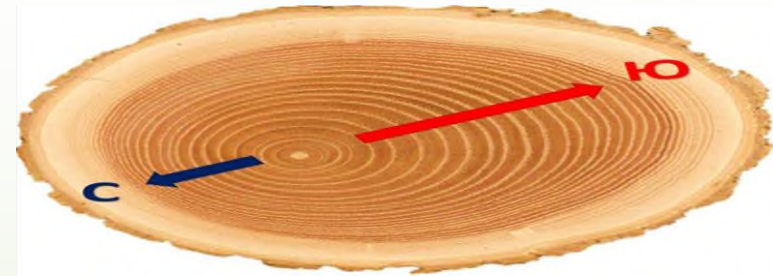


## Строение мха



Подпиши строение мха

А вы знали, что по спилу дерева можно определить стороны света? А так же сколько лет дереву?



Сделайте вывод:

---

---

Сосчитай годовые кольца деревьев.





**Мышиный горошек:** растение обладает противосудорожными, кровоостанавливающими, ранозаживляющими и успокаивающими качествами.



**Лютик Едкий:** в нетрадиционной медицине полезные свойства лютика едкого используются для оказания противомикробного, обезболивающего, бактерицидного, ранозаживляющего, потогонного, тонизирующего и жаропонижающего воздействия.



**Черника:** входящие в состав ягод витамины укрепляют иммунитет, поэтому успешно применяются с целью профилактики простудных заболеваний. Черника — природный антибиотик, ягоды и настой из листьев используют для лечения болезней горла, при кашле.



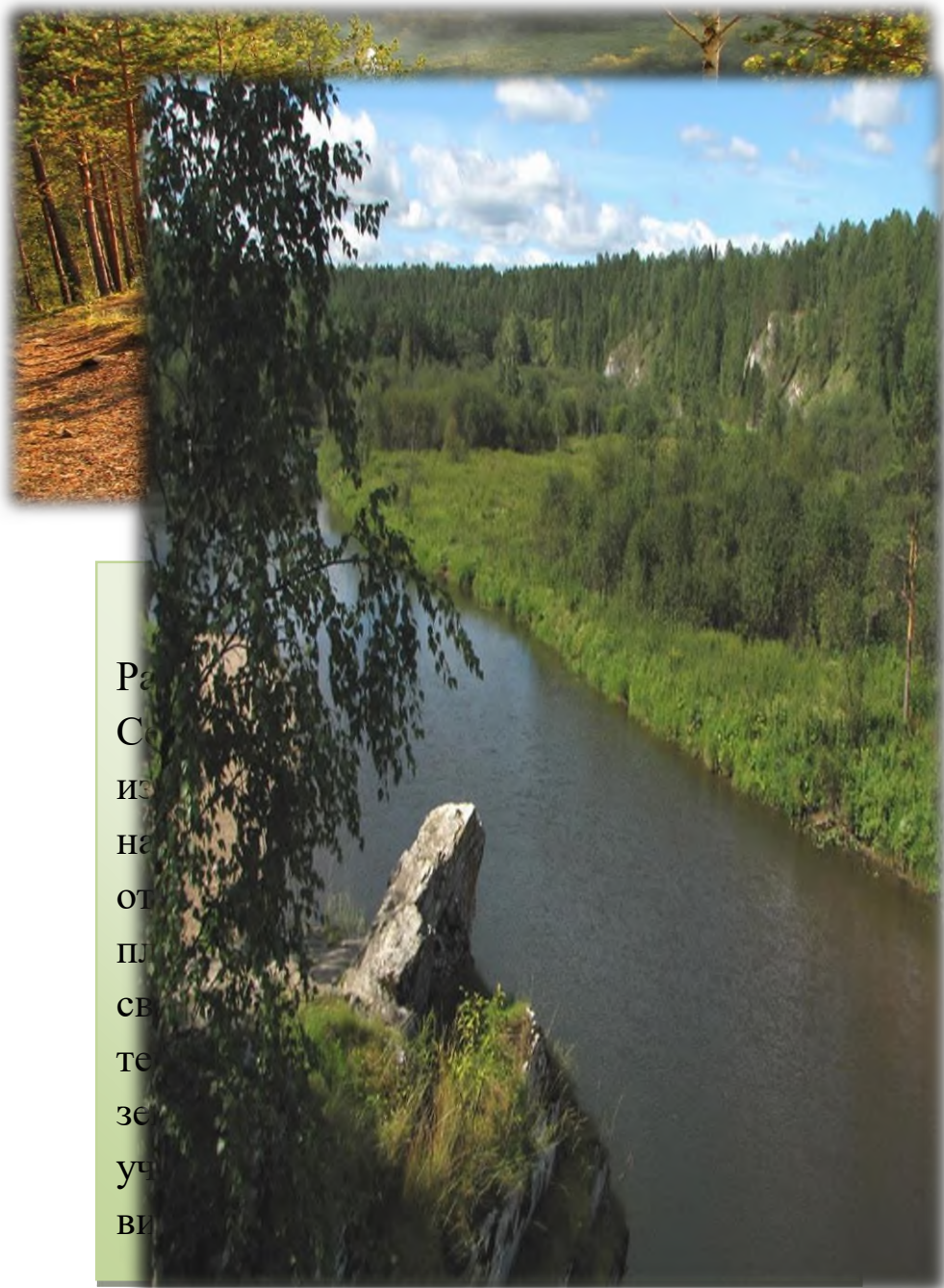
**Чемерица:** это лекарственное растение способствовало скорейшему излечению от чесотки, педикулеза и других заболеваний.





### *Скала «Дыроватый камень»*

Расположен на правом берегу реки Серги. Памятник представляет собой величественную известняковую арку, одним концом уходящая в речное русло. Высота просвета арки в межень составляет около 5 метров. На южном склоне скалы произрастают редкие виды растений, занесённые в Красную книгу Свердловской области. В массиве Дыроватого камня находится небольшая пещера, называемая пещерой древнего человека. По данным археологических раскопок пещера являлась временным убежищем древних охотников. Общая длина пещеры 17 м.



Ра  
С  
из  
на  
от  
пл  
св  
те  
зе  
уч  
ви





### *Скала «Писаница»*

Скала является ботанико-геоморфологическим и историческим памятником природы. Располагается на левом берегу среднего течения реки Серги. Протяжённость скалы с севера на юг 400 м. Перепады высотных отметок - 35 метров от наивысшей отметки до меженного уровня воды реки Серги.

На высоте 4,5 метра от меженного уровня воды на скале имеются рисунки, сделанные более 3000 лет тому назад жившими здесь финно-угорскими охотниками. Рисунки, выполненные тёмной охрой, сохранились довольно отчётливо. Как считают археологи, "Писаница" - одно из древних культовых мест долины реки Серги, где проводились колдовские обряды, связанные с охотой. На скале произрастают растения, занесённые в Красную книгу Свердловской области.



Блинова Н.О., учитель начальных классов  
МКОУ СОШ №1 г. Нижние Серги